

Руководство по настройке

Microinvest Склад Pro, *Microinvest*
Utility Center для работы с
1С:Бухгалтерия в режиме обмена
данными



2012

СОДЕРЖАНИЕ:

I. Общие сведения	3
II. Установка и настройка Microinvest Склад Pro	3
III. Установка Microinvest Utility Center	3
V. Загрузка файла обмена в 1С:Предприятие – Бухгалтерия предприятия.....	14
VI. Примечание читателя	20

I. Общие сведения

Microinvest Utility Center является связующим звеном между *Microinvest Склад Pro* и различными программными продуктами. Данное описание относится к модулям выгрузки данных в 1С: Бухгалтерия версий 7.7 и 8.1.

II. Установка и настройка *Microinvest Склад Pro*

Установка *Microinvest Склад Pro*.

Общие сведения по установке и настройке *Microinvest Склад Pro* можно найти на сайте <http://microinvest.su>.

В данном руководстве приводятся специфические сведения по заполнению справочников для организации корректного обмена информацией с 1С.

Заполнение справочников

Справочники могут быть добавлены как вручную, так и импортом из каких-либо других электронных документов. В любом случае, рекомендуется придерживаться следующих правил для корректной работы выгрузки данных:

1. Коды номенклатуры должны быть заполнены и быть УНИКАЛЬНЫМИ.
2. Наименования групп НЕ ДОЛЖНЫ начинаться с цифр.
3. Единицы измерения должны быть заполнены для всех товаров.

III. Установка *Microinvest Utility Center*

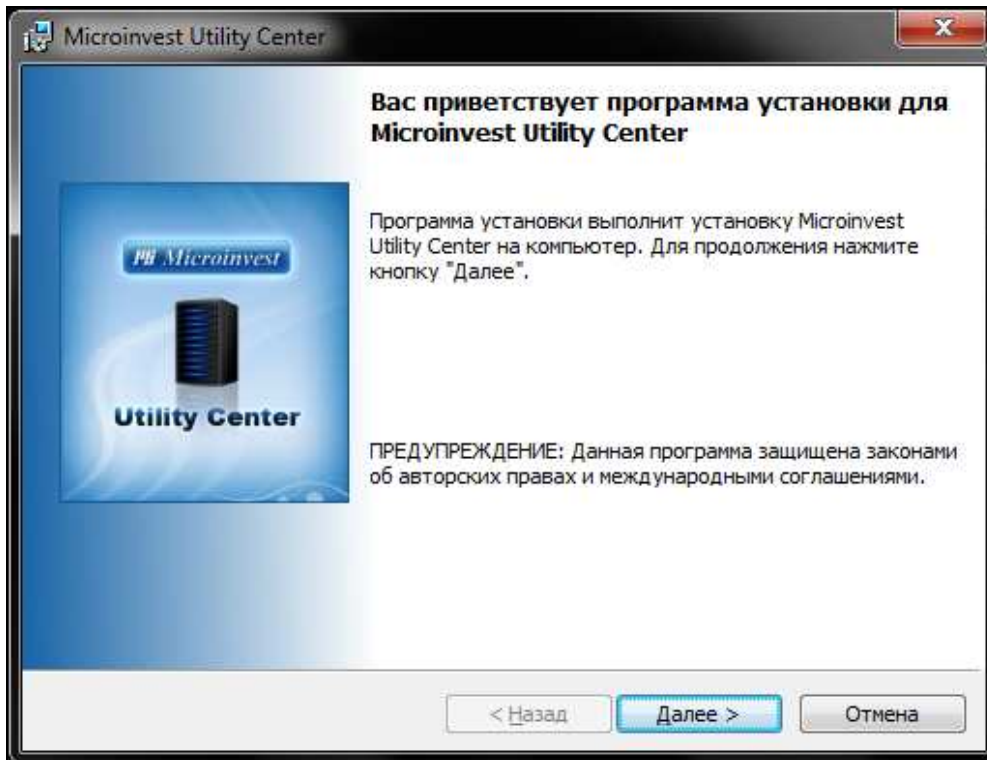
Требования к программному обеспечению рабочего места

Операционная система: MS Windows XP, Vista, 7 с установленным .Net Framework 2.0 SP2 (устанавливается с .Net Framework 3.5 SP1).

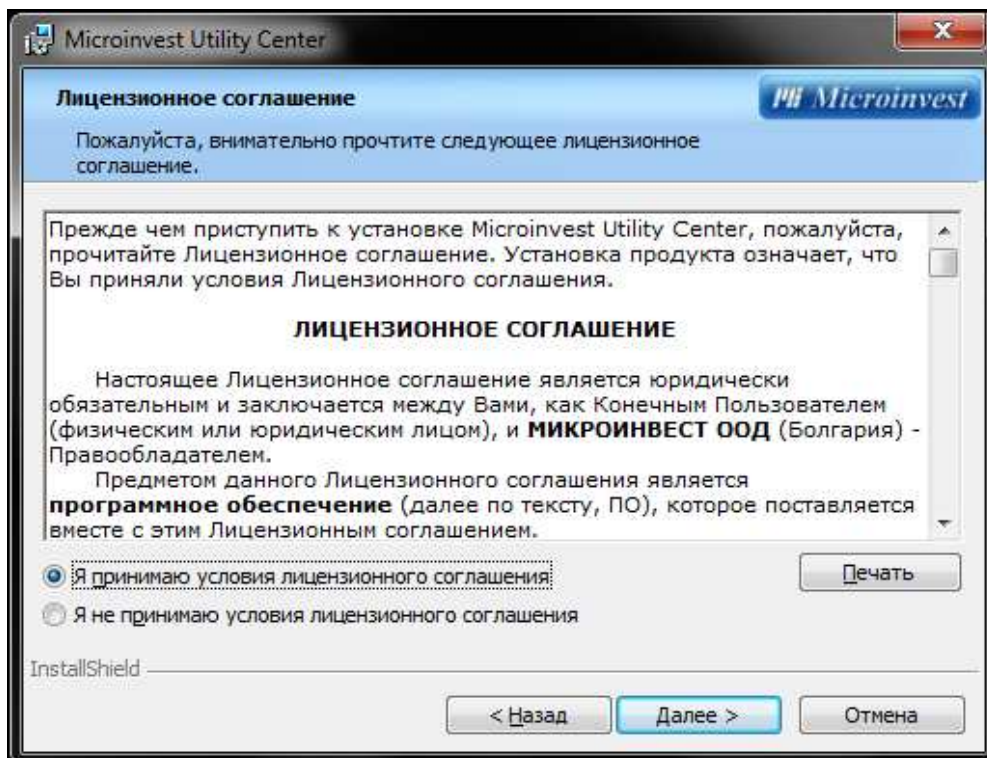
Дополнительно: *Microinvest Склад Pro*.

Процесс установки

При запуске программы установки *Microinvest Utility Center* появляется экран приветствия.

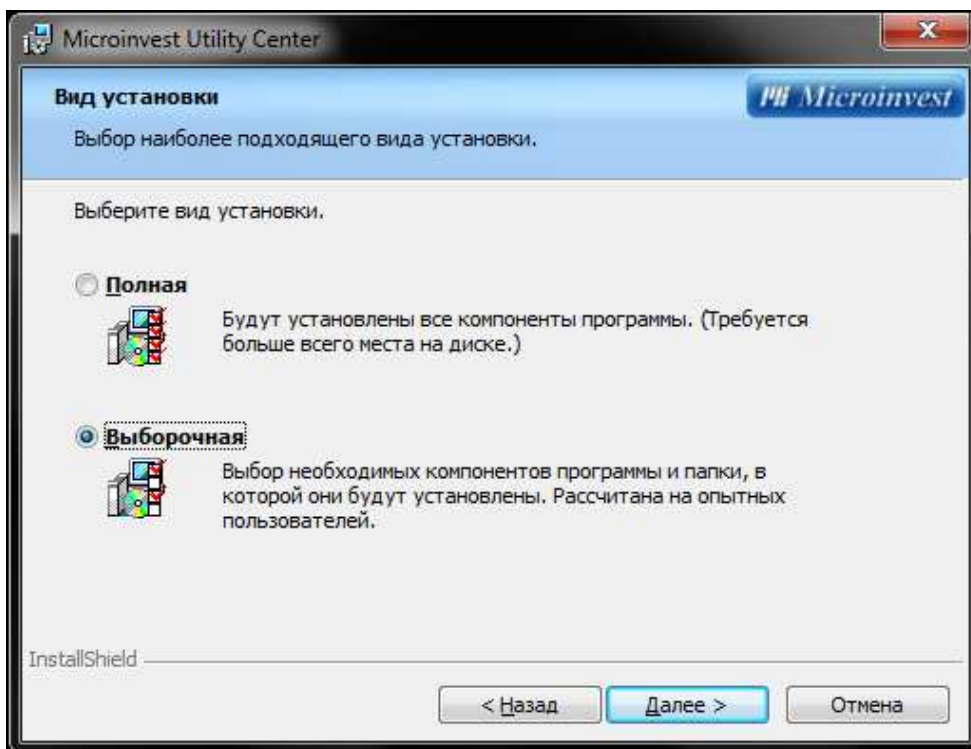


При нажатии кнопки **Далее**, перед установкой программы пользователю предлагается ознакомиться с Лицензионным соглашением. Приняв условия соглашения, пользователь может продолжить установку программного продукта.

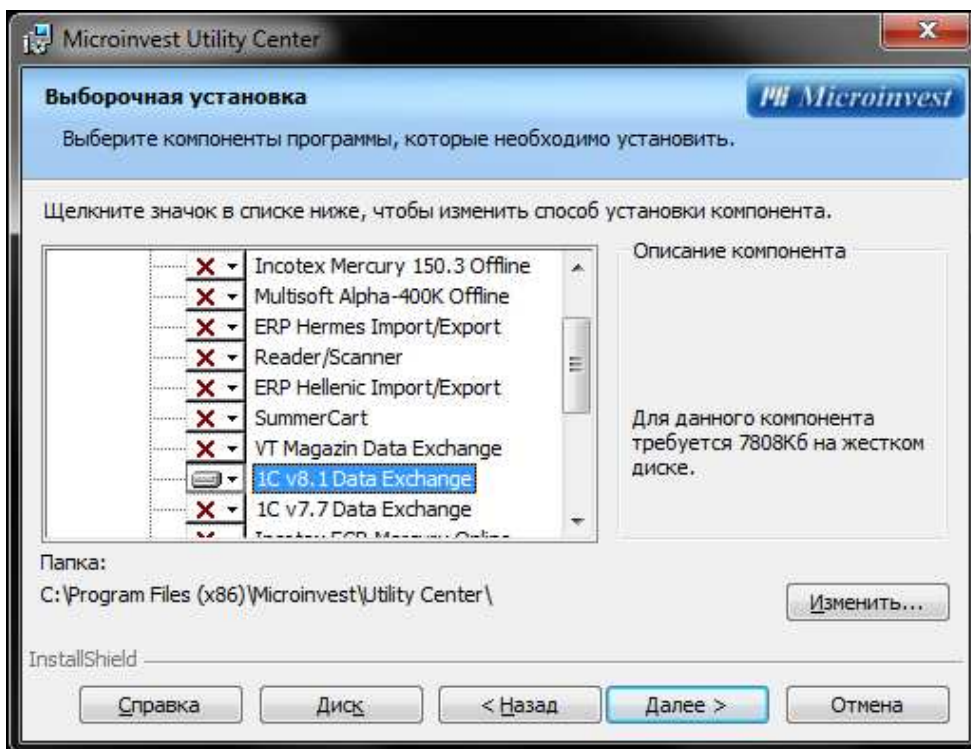


Следующий шаг – выбор вида установки. Полная установка – это установка программного продукта и всех сопутствующих ему модулей в заранее определенные операционной системы

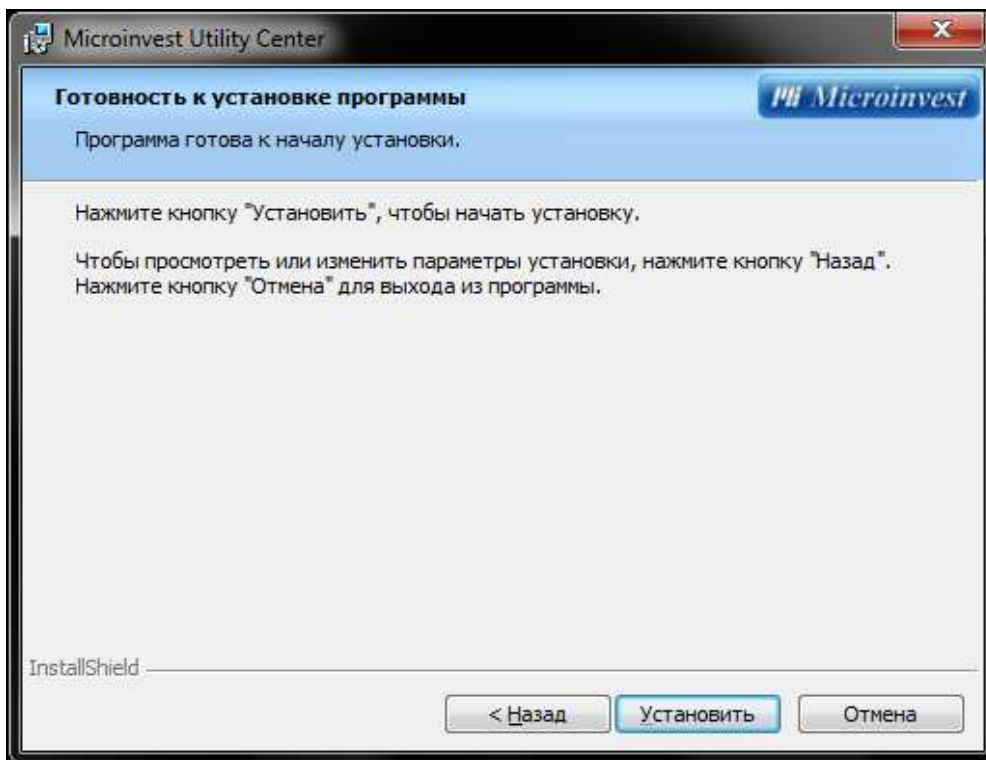
каталоги. Выборочная установка – это установка программного продукта и модулей в каталоги, которые были выбраны пользователем.



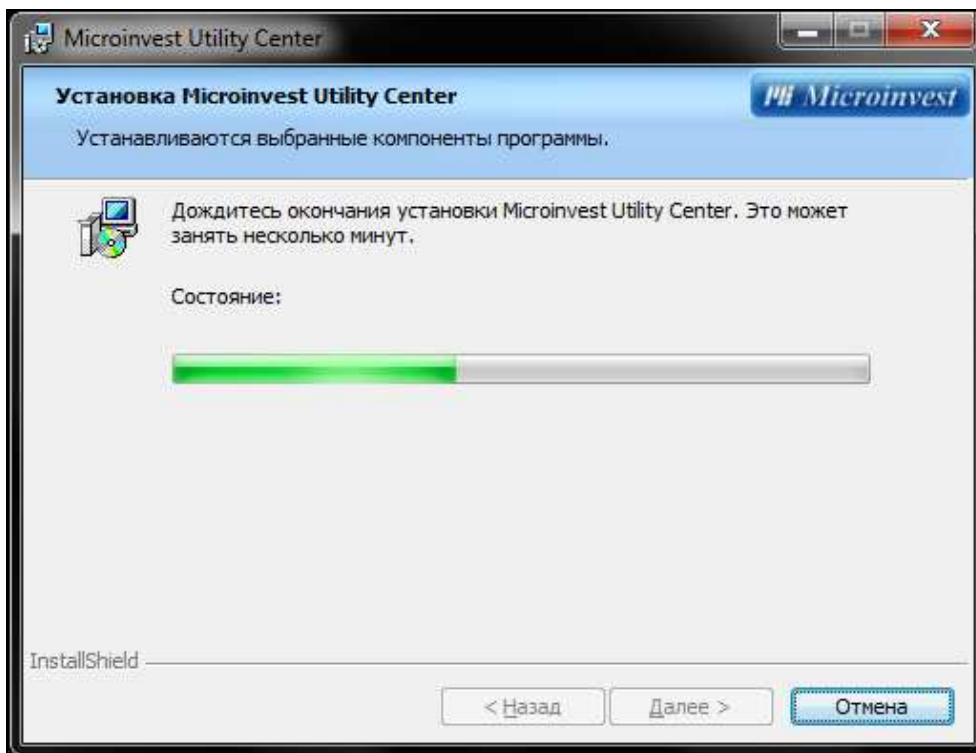
Изображение ниже демонстрирует выбор установки модуля для обмена с 1С версии 8.1.



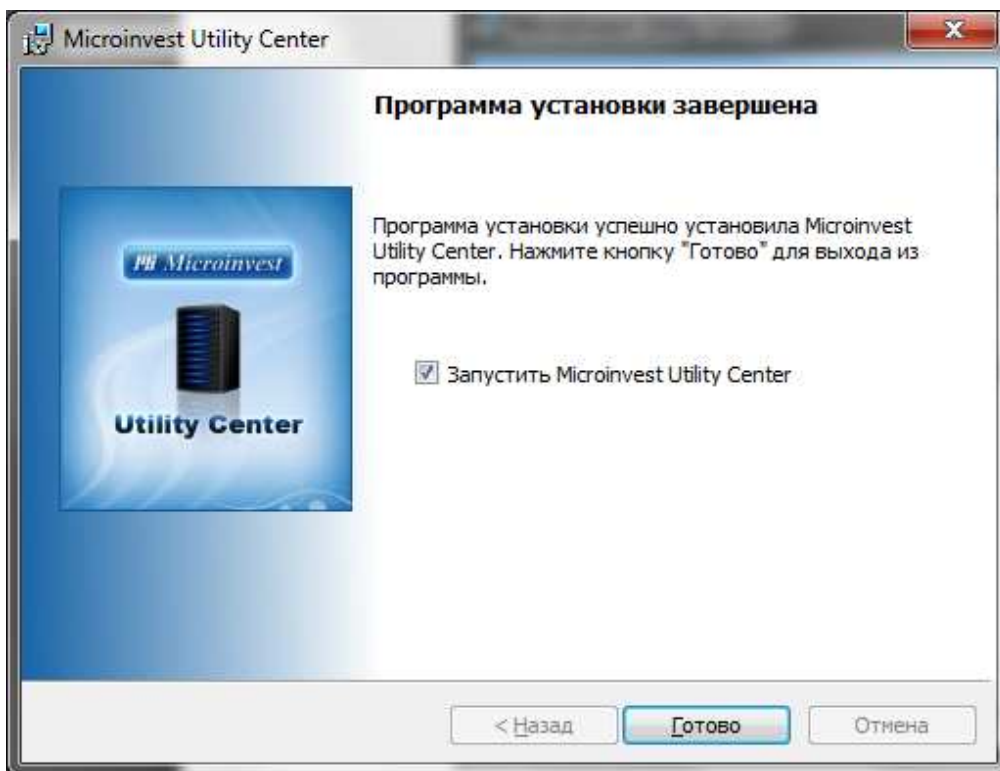
Следующий шаг – подтверждение выбранных настроек и установка программного продукта.



Процесс установки программного продукта, копирование файлов и настроек сопровождается экраном с описанием происходящих процессов и индикатором прогресса самого процесса.



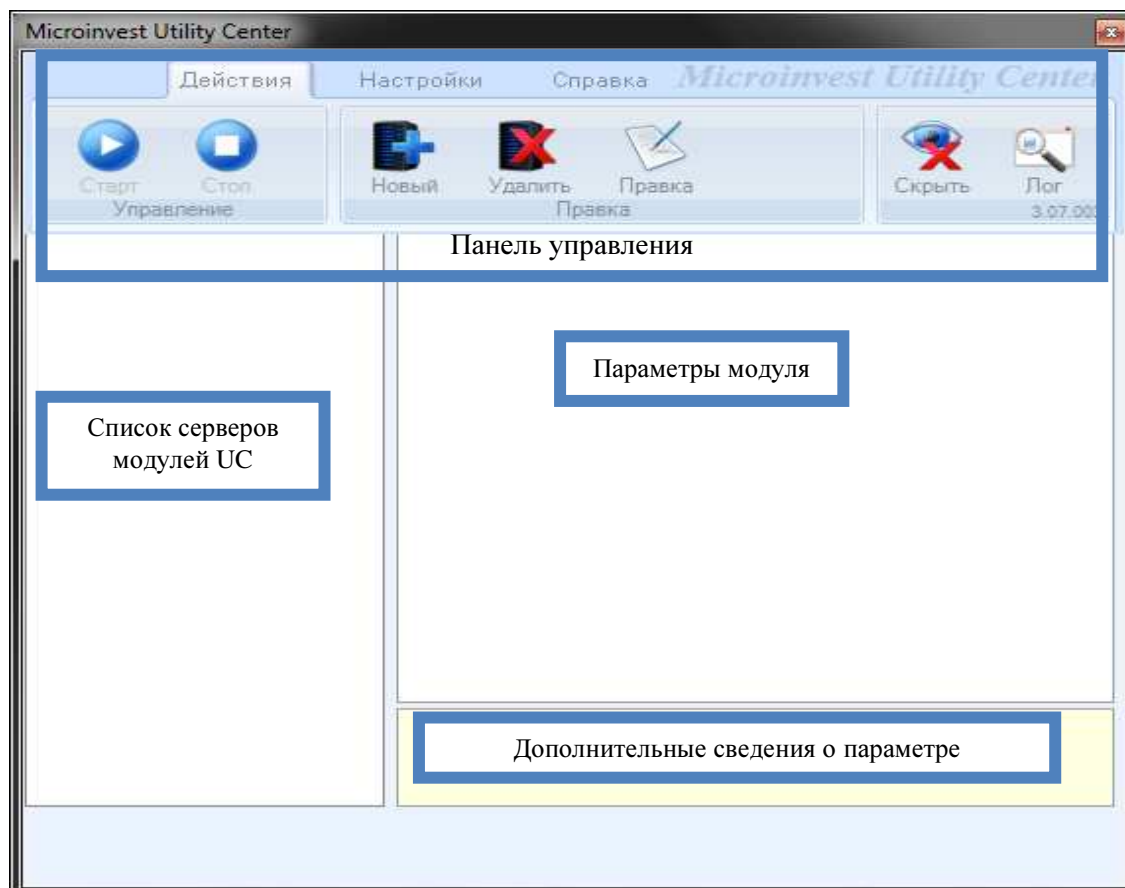
По окончании установки программного продукта возможно сразу запустить *Microinvest Utility Center* и завершить программу установки.



Описание интерфейса.

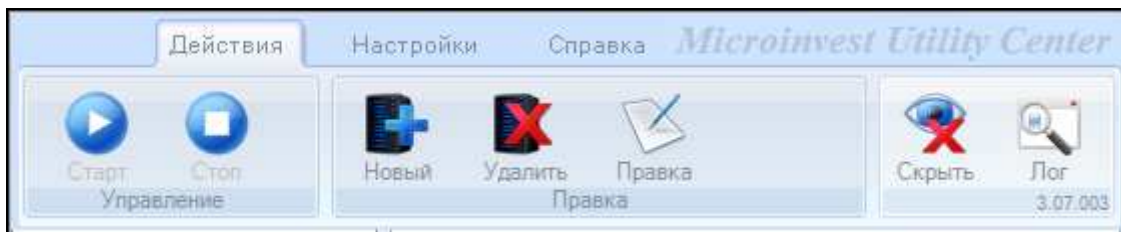
Функциональные области.

На изображении синим цветом отмечены области по функциональному признаку.



Панель управления.

Вкладка **Действия**. На ней расположены наиболее часто выполняемые пользователем действия при работе с *Microinvest Utility Center*.



Старт – запуск сервера.

Стоп – остановка сервера. Активно при работе сервера, когда последний находится в режиме ожидания и не выполняет никаких операций.

Новый – создание нового сервера.

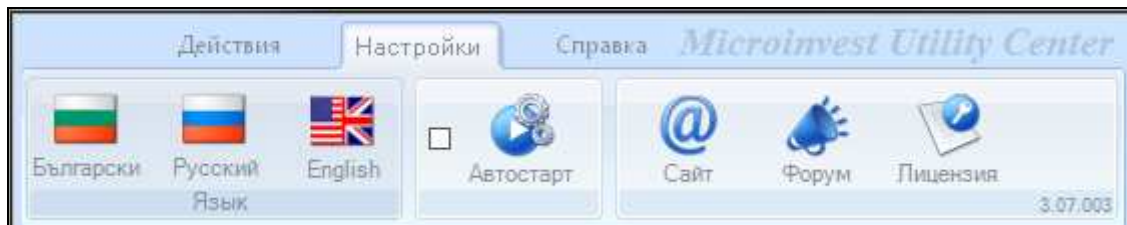
Удалить – удаление существующего сервера.

Правка – редактирование наименования и/или параметров сервера.

Скрыть – сворачивание окна программы в область часов.

Лог – открывает каталог, содержащий информацию о работе приложения и каждого модуля в отдельности.

Вкладка **Настройки**. Содержит редко используемые сервисные кнопки.



Язык – панель переключения языка интерфейса.


Автостарт – запуск *Microinvest Utility Center* при входе пользователя в систему.

Сайт – переход на сайт *Microinvest* (<http://microinvest.su>).

Форум – переход на форум *Microinvest* (<http://microinvest.su/forum>).

Лицензия – регистрация программы для использования платных модулей.

Общие параметры для всех серверов.

 Server 00	1. Общие	
	Наименование сервера	Server 00
	Тип сервера	1С v8.1 Data Exchange
	Интерфейс	Файл
	Автостарт	Нет
	Активен	Нет

Наименование – наименование сервера. Редактируется.

Тип сервера – тип модуля сервера. Список определяется установленными компонентами, которые можно выбрать при установке *Microinvest Utility Center*.

Интерфейс – тип интерфейса модуля. Зависит от выбранного модуля.

Автостарт – условие запуска работы сервера при открытии *Microinvest Utility Center*.

Активен – индикатор состояния сервера (работает/не работает).

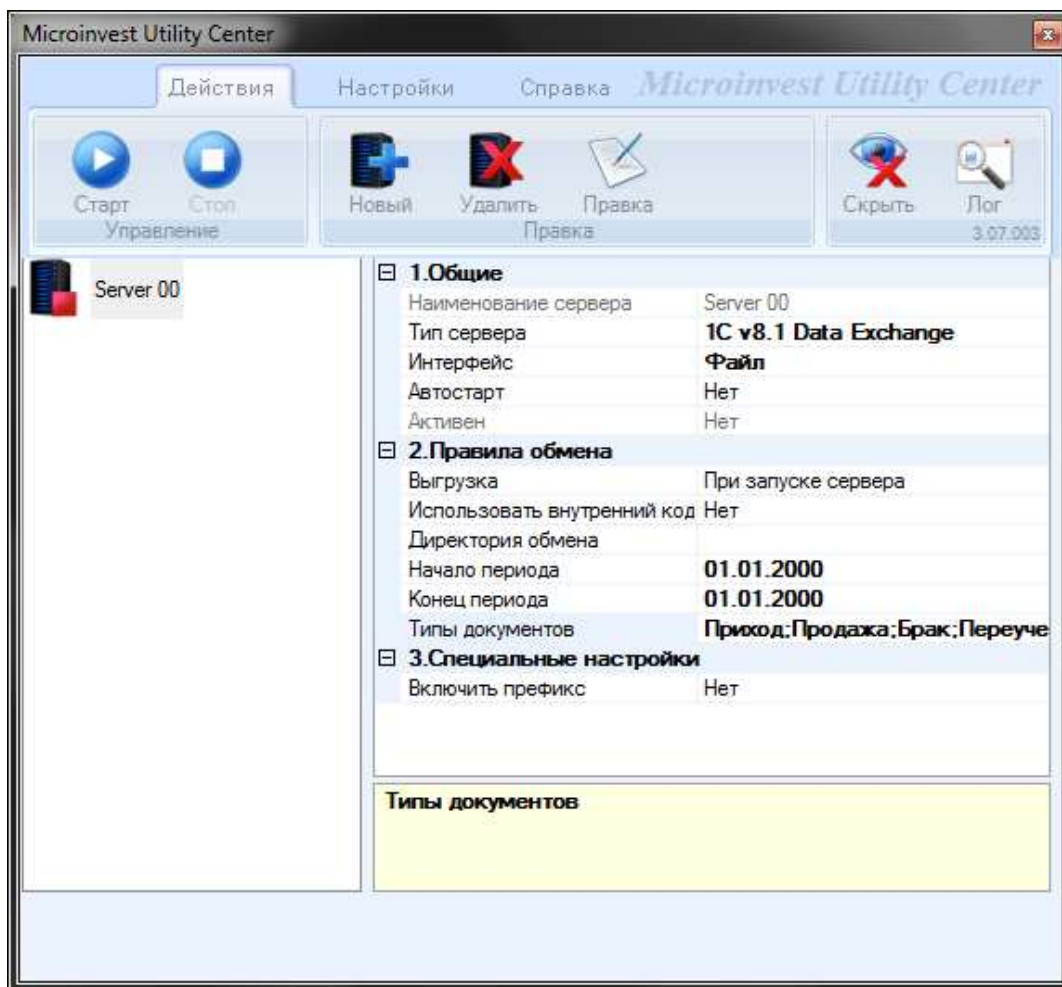
Настройка параметров обмена.

Создание сервера модуля обмена.

Выбираем вкладку **Действия**. Нажимаем кнопку **Новый** для создания сервера модуля обмена. В списке появляется сервер для обслуживания модуля обмена с наименованием ServerXX, где XX – порядковый номер сервера. Изменить наименование сервера и настройки модуля можно при помощи кнопки **Правка**.

Выбираем Тип сервера – **1C v7.7 Data Exchange** или **1C v8.1 Data Exchange**

Настройка обмена.



Каталог обмена. Указываем произвольный каталог, в котором будет генерироваться файл обмена.

Наименование файла обмена имеет следующий вид и структуру

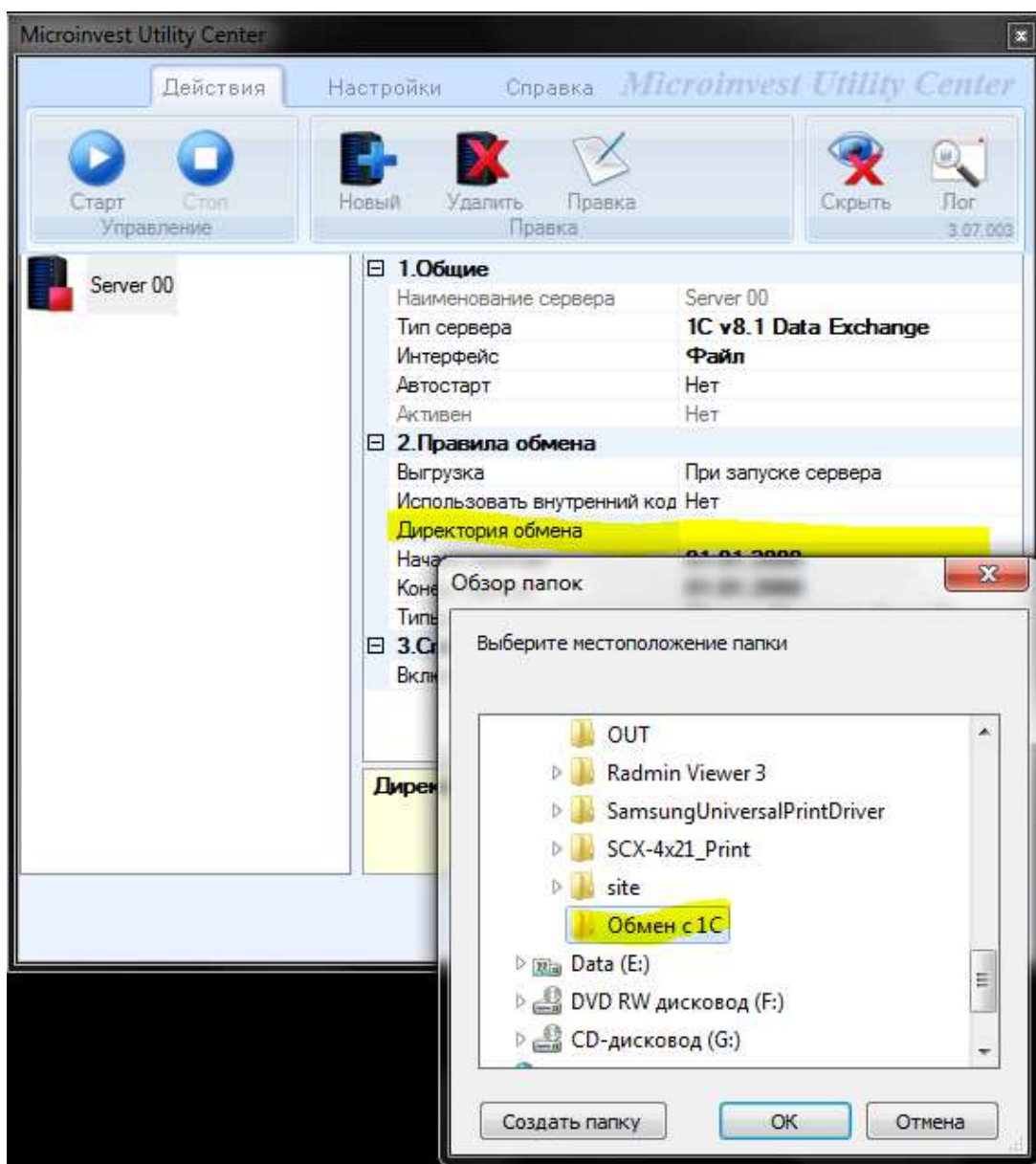
MicroinvestUCTo1C8.1_2010_11_29_210404.xml, где

MicroinvestUC – наименование приложения, с помощью которого был сгенерирован файл;

To – вектор обмена;

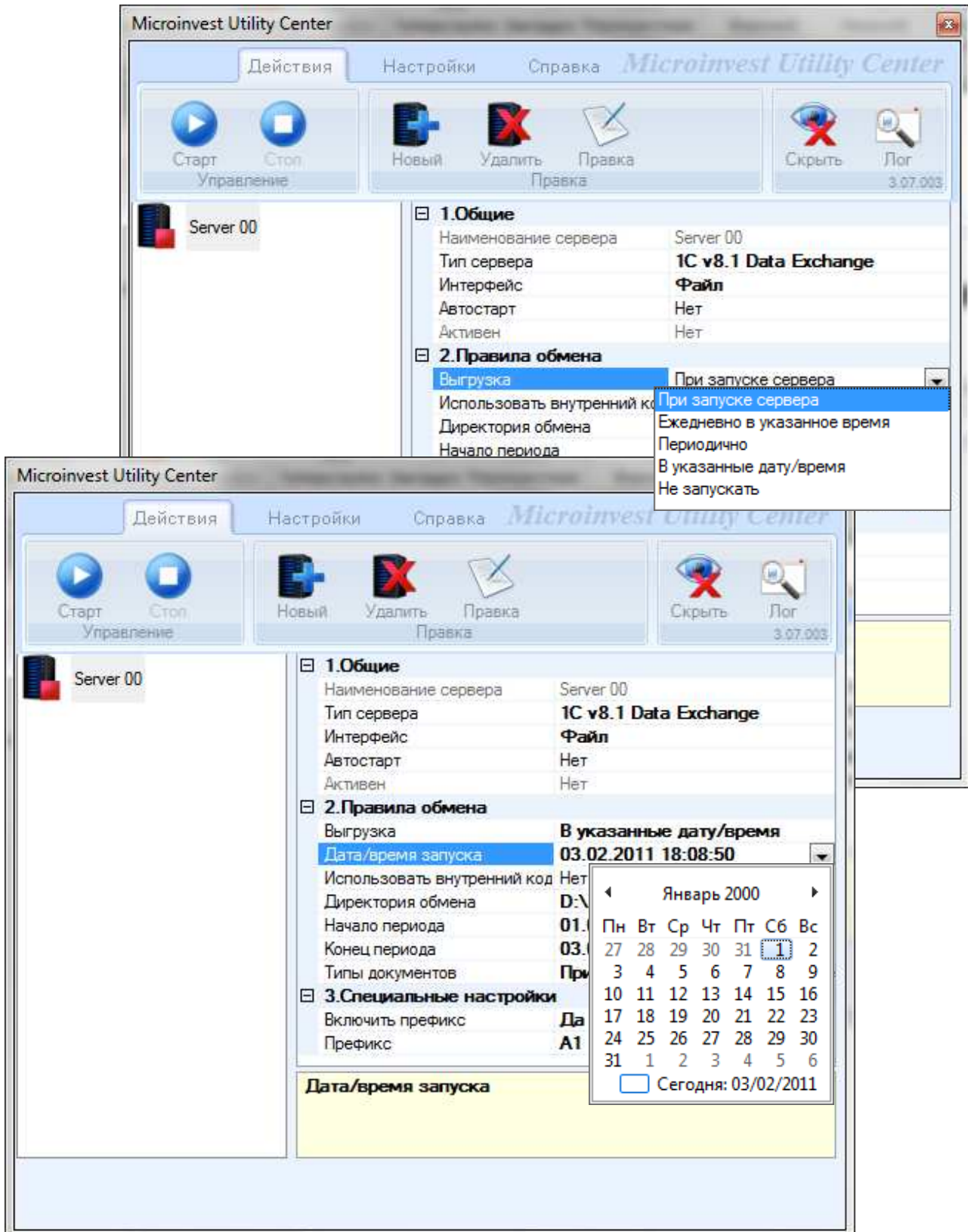
1C8.1 – версия платформы 1С:Бухгалтерия;

_2010_11_29_210404 – дата и время создания файла в формате _уууу_ММ_дд_ННmmss.



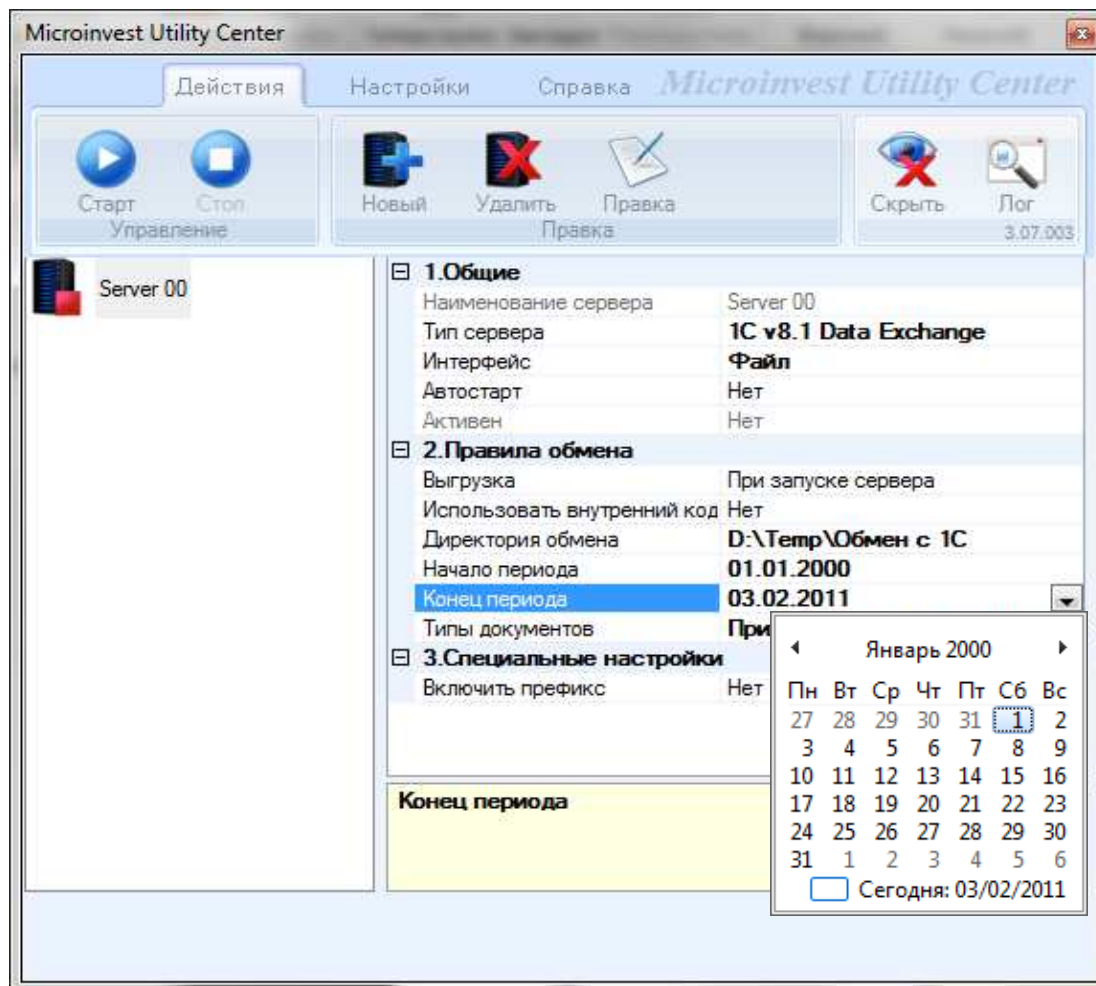
Планирование обмена. Выгрузка данных может происходить как в ручном режиме при участии пользователя, так и в автоматическом. Момент выгрузки данных может быть определен

заранее с помощью планировщика для ежедневной выгрузки, периодичной выгрузки с заданным интервалом времени и однократной выгрузки.



Выбор отчетного периода для выгрузки. Необходимо указать период, за который будет осуществлена выборка документов и операций из базы данных **Microinvest Склад Pro**.

При необходимости, повторную выгрузку можно выполнить таким же образом за интересующий период.

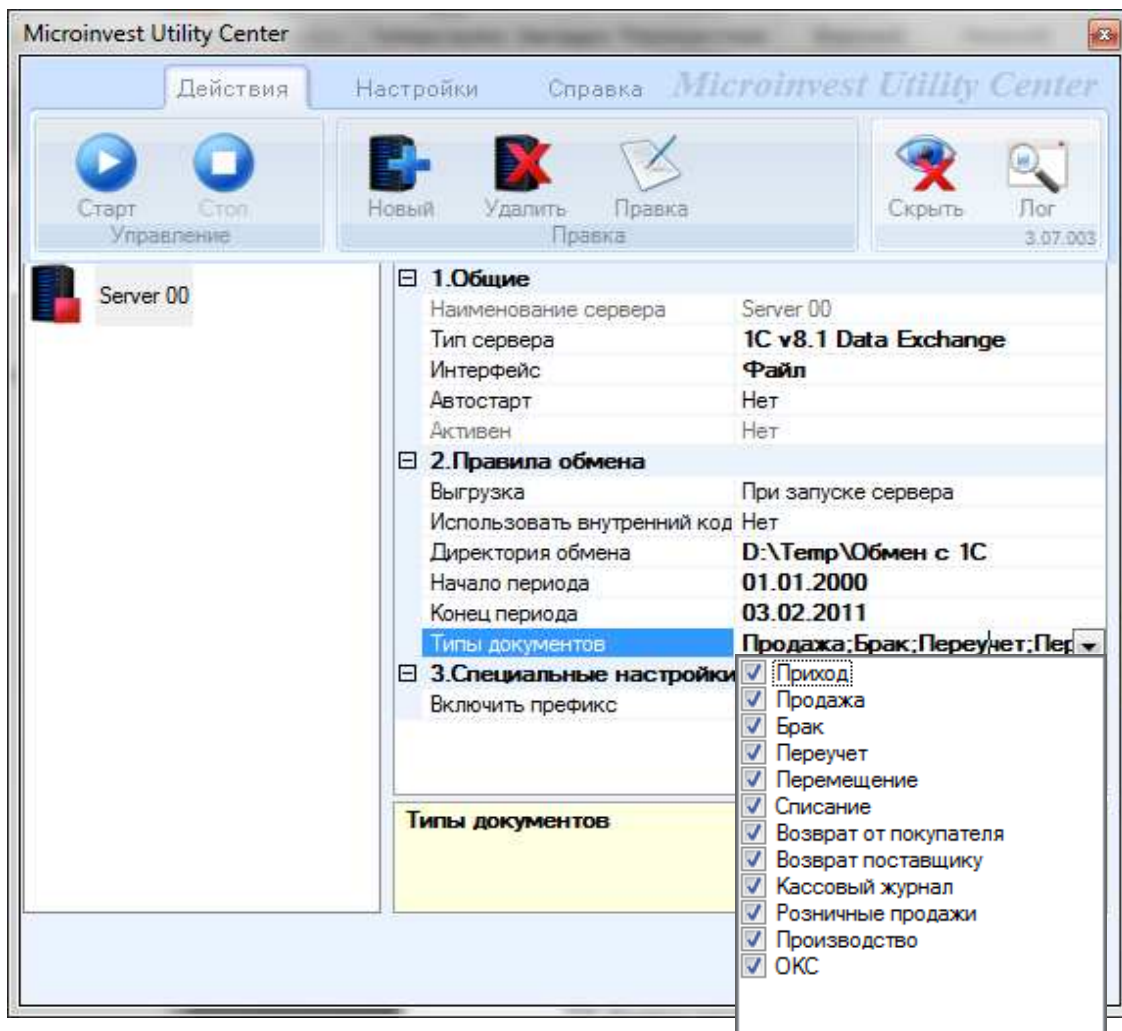


Типы документов для обмена. В данный момент функционал модуля обмена позволяет выгружать следующие типы документов 1С:

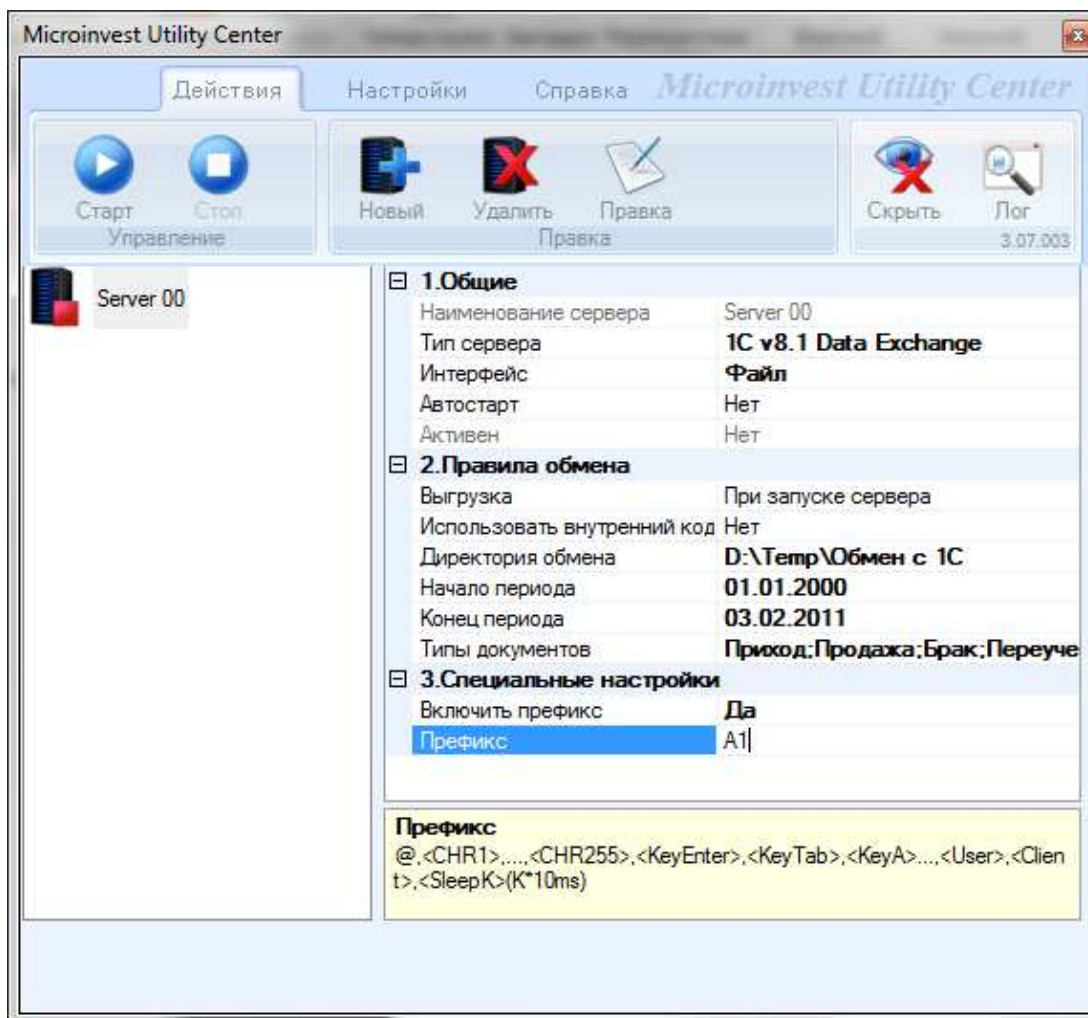
1. Приход;
2. Продажа;
3. Брак;
4. Переучет;
5. Перемещение;
6. Списание;
7. Возврат от покупателя;
8. Возврат поставщику;
9. Кассовый журнал;

10. Розничные продажи;
11. Отчет кассовой смены.

Используемая номенклатура (товары, контрагенты и прочее) постоянно обновляется при обмене операциями.



Префикс. Используется в случае уже существующей номенклатуры в 1С во избежание дублирования кодов номенклатуры и номеров документов, а также, для выделения документов и номенклатурных позиций, созданных с помощью обмена в 1С.



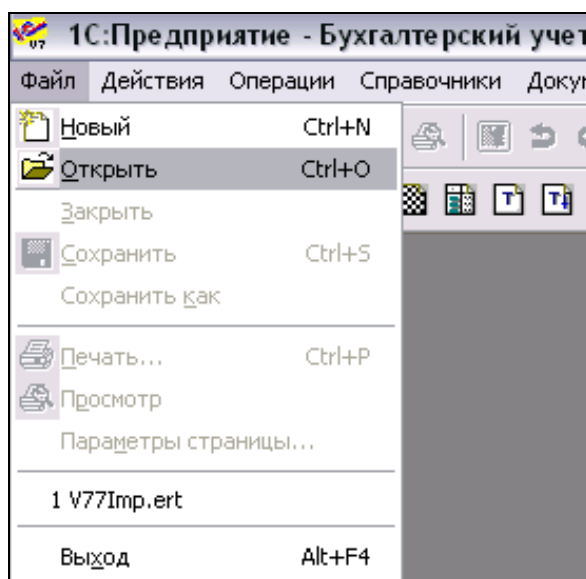
V. Загрузка файла обмена в 1С: Предприятие – Бухгалтерия предприятия.

Получившийся в результате работы *Microinvest Utility Center* файл имеет формат, предназначенный для загрузки в 1С: Предприятие стандартными средствами платформы, а именно, с помощью обработки «Универсальный обмен данными в формате XML». Файл всегда содержит полную номенклатуру и операции, попадающие в период выгрузки. Операции загружаются в 1С не проведенными для последующей редакции и контроля.

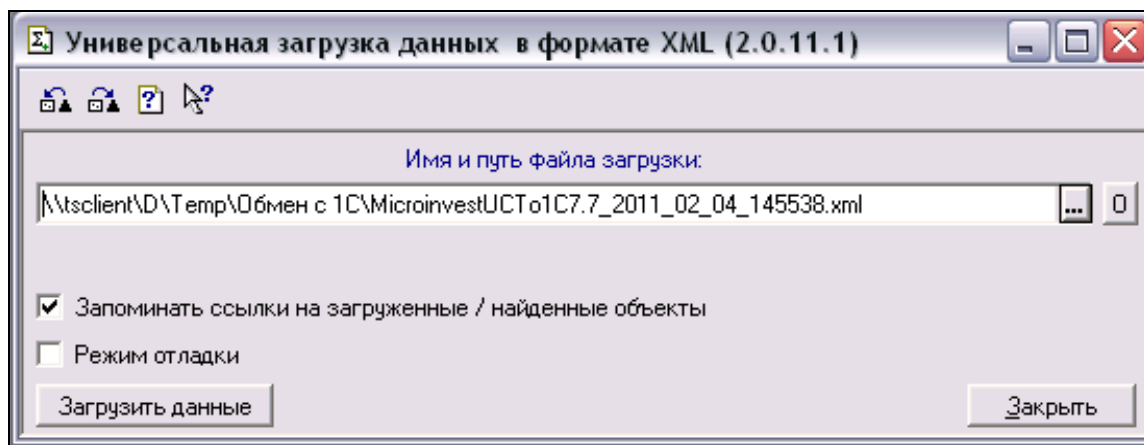
1С:Предприятие 7.7 – Бухгалтерский учет, редакция 4.5.

Загрузка производится с помощью V77Imp.ert, которую можно скачать с сайта <http://microinvest-ural.ru> из раздела «Выгрузка в 1С»:

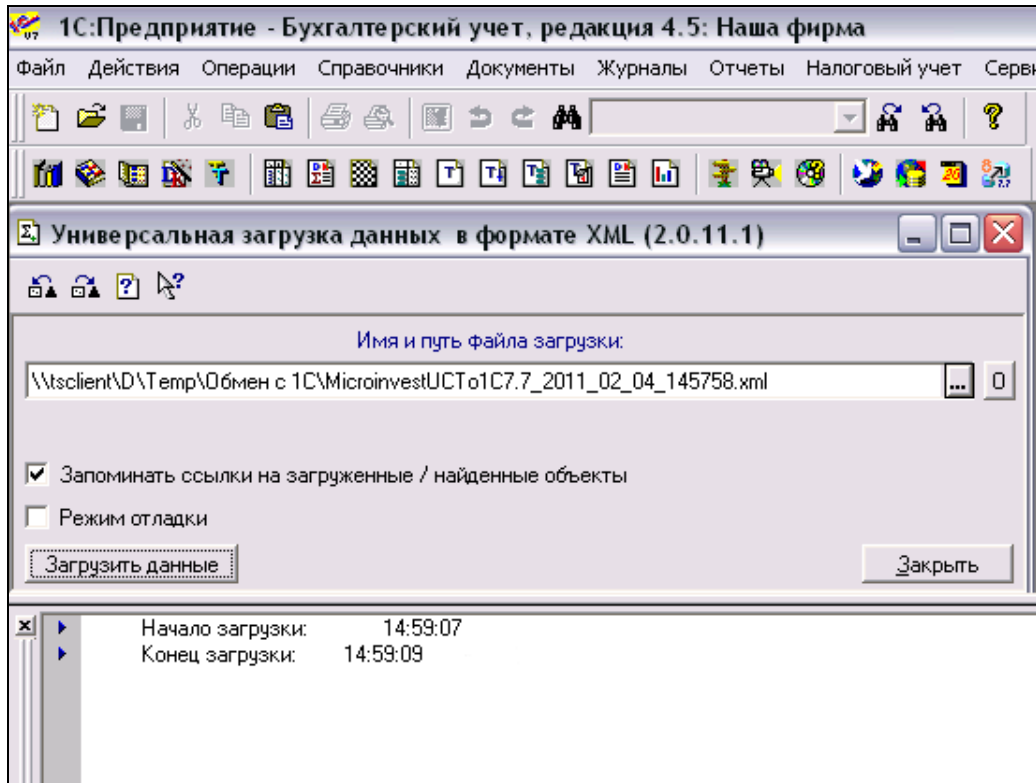
1. Выбирается обработка V77Imp.ert.



2. Указывается файл загрузки и нажимается кнопка **Загрузить**.



3. После окончания загрузки указывается количество загруженных объектов, период загрузки и ошибки, если таковые имели место.



4.В журнале операции теперь содержатся загруженные документы в непроведенном состоянии, которые теперь можно проверить, внести необходимые изменения и провести.

	Дата	Время	Документ	Номер	Содерж
	03.01.11	14:58:12	Поступление товаров	01000011	
	03.01.11	14:58:12	Поступление товаров	01000012	
	10.01.11	14:58:13	Отгрузка товаров, продукции	02000060	
	02.02.11	14:58:13	Продажа в розницу	02000087	
	02.02.11	14:58:13	Приходный кассовый ордер	C2000087	
	02.02.11	14:58:13	Продажа в розницу	02000093	
	02.02.11	14:58:13	Приходный кассовый ордер	C2000093	
	02.02.11	14:58:13	Продажа в розницу	02000095	
	02.02.11	14:58:13	Приходный кассовый ордер	C2000095	
	02.02.11	14:58:13	Продажа в розницу	02000098	
	02.02.11	14:58:13	Приходный кассовый ордер	C2000098	
	02.02.11	14:58:13	Продажа в розницу	02000101	
	02.02.11	14:58:13	Приходный кассовый ордер	C2000101	
	02.02.11	14:58:13	Продажа в розницу	02000107	
	02.02.11	14:58:13	Приходный кассовый ордер	C2000107	
	02.02.11	14:58:13	Продажа в розницу	02000109	
	02.02.11	14:58:13	Приходный кассовый ордер	C2000109	
	02.02.11	14:58:13	Продажа в розницу	02000117	
	02.02.11	14:58:13	Приходный кассовый ордер	C2000117	
	02.02.11	14:58:13	Продажа в розницу	02000135	

Печать Ввести документ Ввести типовую операцию Ввести операцию вручную Стоorno

№	Дебет	СубконтоДт	Кредит	СубконтоКт
---	-------	------------	--------	------------

1С:Предприятие - Бухгалтерский учет, редакция 4.5: Наша фирма - [Поступление товаров - 01000012]

Файл Действия Операции Справочники Документы Журналы Отчеты Налоговый учет Сервис Окна Помощь

Поступление товаров № 01000012 от 03.01.11

Вид поступления: Поступление от поставщика Вход. документ № от

Склад: 1 Счет-фактура: .

Поставщик: Пебо ЕООД 0 Налоги: НДС в сумме

Договор: 0 НДС включать в стоимость

N	Товар	Кол-во	Цена	Сумма
1	Кефир	50.000		3.81
2	Еще один товар для загрузки в кассу	150.000		8.26
3	Вводим еще один товар	200.000		9.09
4	Булка с маком	250.000		9.09
5	Калоши	300.000		9.09

1С:Предприятие 8.1– Бухгалтерия предприятия, редакция 1.6

Загрузка производится встроенной обработкой "Универсальный обмен данными в формате XML", которая находится в «Сервис – Прочие обмены данными».

1. Запускается обработка.

Сервис Окна Справка

- Калькулятор Ctrl+F2
- Календарь
- Табло Ctrl+Alt+W
- Временная блокировка...
- Параметры пользователя
- Активные пользователи
- Журнал регистрации
- Служебные сообщения Ctrl+Alt+O
- Прочие обмены данными
- Перенос данных из информационных баз 1С:Предприятия 7.7
- Интернет-поддержка пользователей
- Обновление конфигурации через Интернет
- Служебные

Советы | Настройка..

- Все настройки обмена данными
- Настройка выполнения обменов...
- Выполнить обмен данными
- Монитор обмена данными
- Универсальный обмен данными в формате XML

2. Выбирается вкладка **Загрузка данных**. Указывается путь к файлу загрузки и нажимается кнопка **Загрузка**.

Универсальный обмен данными в формате XML (2.0.28)

Выгрузка данных | **Загрузка данных** | Дополнительные настройки | Удаление данных

Имя файла для загрузки: \\tsclient\D\Temp\Microinvest\УСТ о1С8.1_2010_11_29_210404.xml

Пароль распаковки:

Использовать транзакции

Количество элементов в транзакции: 0

Загружать данные в режиме обмена (ОбменДанными.Загрузка = Истина)

Записывать только измененные объекты

Объекты, выгруженные по ссылке, загружать без пометки удаления

Оптимизированная запись объектов

Записывать регистры наборами записей

При загрузке строк обрезать незначимые символы справа

Настройки автоматической загрузки данных:

Не использовать автоматическую загрузку при открытии

Перед автоматической загрузкой задать вопрос о выполнении операции

Использовать автоматическую загрузку данных

Информация о файле обмена

Версия правил обмена: [Подробнее о файле обмена](#)

Дата выгрузки данных:

Период выгрузки данных:

Комментарий:

Режим отладки обработчиков загрузки [Настройка отладки загрузки...](#)

3. После окончания загрузки в окне служебных сообщений указывается период загрузки, количество загруженных объектов и описание ошибок, если таковые имели место.

Служебные сообщения

i |

Начало загрузки: 04.02.2011 14:35:21

i |

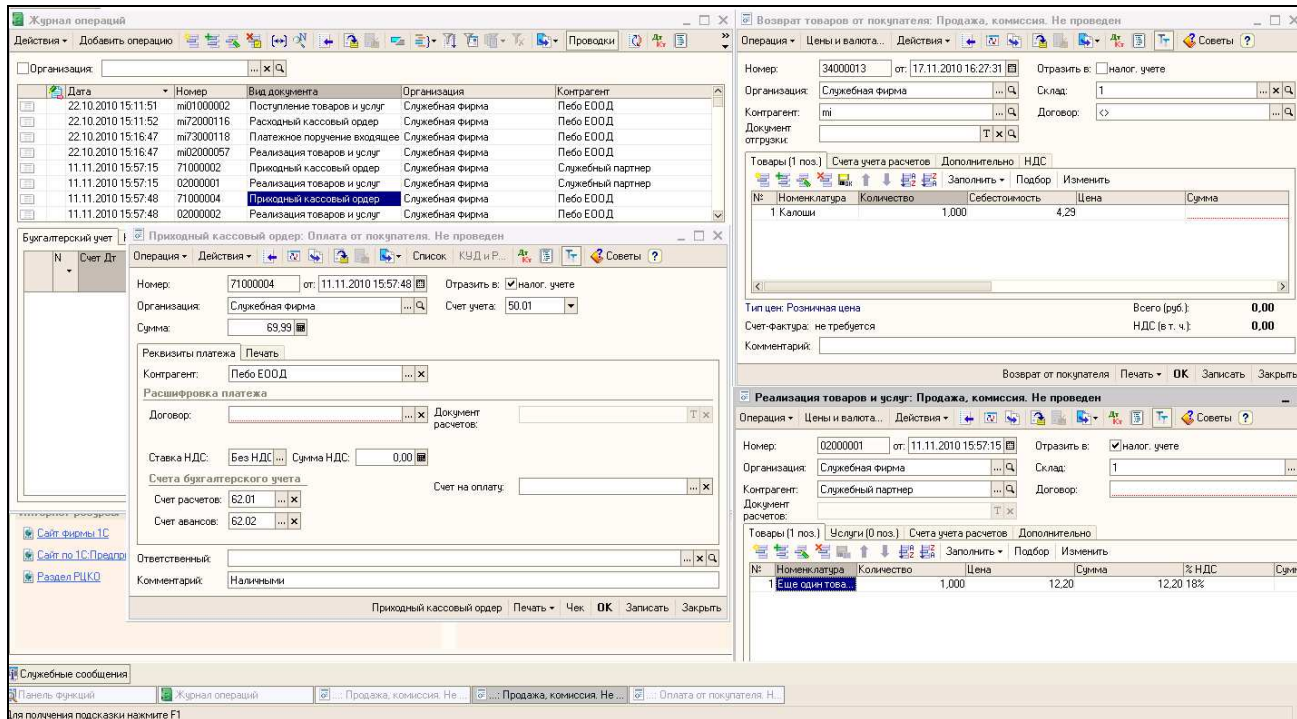
Окончание загрузки: 04.02.2011 14:35:29

i |

Загружено объектов: 145

Панель функций | Универсальный обмен дан...

4. В журнале операции можно просмотреть загруженные документы в непроведенном состоянии, которые теперь можно проверить, внести необходимые изменения и провести.



The screenshot displays the Microinvest software interface with three main windows:

- Журнал операций (Journal of Operations):** A table listing various transactions. The selected entry is:

Дата	Номер	Вид документа	Организация	Контрагент
22.10.2010 15:11:51	mi01000002	Поступление товаров и услуг	Службная фирма	Пебо ЕООД
22.10.2010 15:11:52	mi72000116	Расходный кассовый ордер	Службная фирма	Пебо ЕООД
22.10.2010 15:16:47	mi73000118	Платежное поручение входящее	Службная фирма	Пебо ЕООД
22.10.2010 15:16:47	mi02000057	Реализация товаров и услуг	Службная фирма	Пебо ЕООД
11.11.2010 15:57:15	71000002	Приходный кассовый ордер	Службная фирма	Служебный партнер
11.11.2010 15:57:15	02000001	Реализация товаров и услуг	Службная фирма	Служебный партнер
11.11.2010 15:57:48	71000004	Приходный кассовый ордер	Службная фирма	Пебо ЕООД
11.11.2010 15:57:48	02000002	Реализация товаров и услуг	Службная фирма	Пебо ЕООД
- Приходный кассовый ордер: Оплата от покупателя. Не проведен:**
 - Номер: 71000004 от: 11.11.2010 15:57:48
 - Организация: Службная фирма
 - Сумма: 69.99
 - Контрагент: Пебо ЕООД
 - Ставка НДС: Без НДС
 - Счет на оплату: 62.01
- Возврат товаров от покупателя: Продажа, комиссия. Не проведен:**
 - Номер: 34000013 от: 17.11.2010 16:27:31
 - Организация: Службная фирма
 - Контрагент: mi
 - Товары: 1 Колоски (Количество: 1,000; Цена: 4,29)
- Реализация товаров и услуг: Продажа, комиссия. Не проведен:**
 - Номер: 02000001 от: 11.11.2010 15:57:15
 - Организация: Службная фирма
 - Контрагент: Служебный партнер
 - Товары: 1 Еще один това. (Количество: 1,000; Цена: 12,20; НДС: 18%)

