

Инструкция по настройке
продуктов *Microinvest*

для работы с Дисконтными картами



2011

СОДЕРЖАНИЕ:

I.	Введение	3
II.	Считыватели карт (кард ридеры) на последовательном или USB портах	3
III.	Считыватели карт, подключенные к клавиатуре.....	4
IV.	Карты пользователей (операторов).....	4
V.	Карты клиентов.....	4
VI.	Примечания пользователя	5

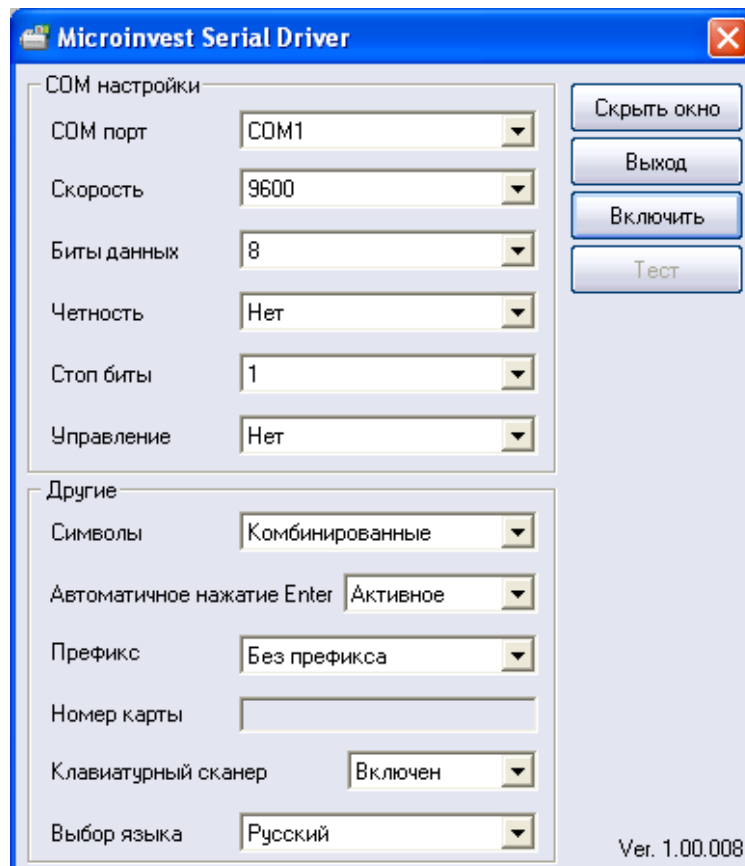
I. Введение

В данном материале мы рассмотрим специфические требования для работы с клиентскими дисконтными картами.

II. Считыватели карт (кард ридеры) на последовательном или USB портах

Для правильной работы *Microinvest* Склад Pro и *Microinvest* Склад Pro Light с магнитными считывателями, необходимо, чтобы была установлена вспомогательная бесплатная утилита *Microinvest Serial Driver*, которая используется для управления серийными и USB устройствами.

В *Microinvest Serial Driver* настраивается COM порта в зависимости от того, куда подключено устройство. В Windows XP существующие COM порты можно проверить, выбрав My Computer / Properties / Hardware / Device Manager. После указания COM порта, настраивается скорость обмена, которая является специфической для различных магнитных считывателей. Другие настройки оставляются по умолчанию. Нажимаем кнопку Включить и настройки, которые были сделаны до этого становятся неактивными и не могут быть изменены. Переходим к настройке карт.



III. Считыватели карт, подключенные к клавиатуре

Карты должны быть стандарта EAN-8 и начинаться с (префикса):

- 969. – для карты клиента
- 971. – для карты оператора

Настройки в зависимости от типа программирования карты следующие:

- Добавление **Enter** в конце – Настраивается, драйвер ли будет добавлять ENTER или сама карта запрограммирована добавлять его после кода.
- Распознавание – Настраивается, будет ли изображаться код карты с префиксом или без него в поле идентификатор (префикс 969 или 971, в зависимости от карты, которая используется для клиента или оператора)
- Идентификатор – Служит для отображения кода магнитной карты
- Клавиатурный считыватель – Если устройство клавиатурное, эта опция должна быть „Включено” и настройки COM порта не обязательны. Когда опция „Выключено”, тогда драйвер следит за настройками COM порта
- Выбор языка – язык, на котором работает сама программа Microinvest Serial Driver
Когда в Идентификаторе отображается нормальный код карты, это означает, что

Microinvest Serial Driver настроен и можно нажать кнопку „Скрыть”, чтобы минимизировать окно.

Номер карты записывается для каждого клиента (или пользователя) отдельно в поле „Карта №” в программе Microinvest Склад Про меню Редакция – Партнеры (или Пользователи, в зависимости от того, для кого предназначена карта).

IV. Карты пользователей (операторов)

- В **Microinvest** Склад Про и **Microinvest** Склад Про Light (Торговый объект и Ресторан) карта оператора вводится, когда активным является поле для ввода пароля.

V. Карты клиентов

- В **Microinvest** Склад Про карта клиента вводится, когда активным является поле Партнер для любой операции.
- В **Microinvest** Склад Про Light – Торговый объект – Карта клиента вводится, когда активной является свободная строка в таблице с выбранными товарами. Независимо в первой строке или последней
- В **Microinvest** Склад Про Light – Ресторан – Карта клиента вводится точно перед закрытием счета в свободной строке в таблице с товарами

При работе с Картами клиентов и Картами операторов с помощью сканера штрихкода, нет необходимости в установленном **Microinvest Serial Driver**. Работа настраивается в зависимости от вида сканера, но ничем не отличается от настройки этого же сканера штрихкодов при стандартной работе со штрих-кодом товаров. Штрих-код также должен быть по стандарту EAN-8 и начинаться с такого же префикса, как магнитные карты.

