

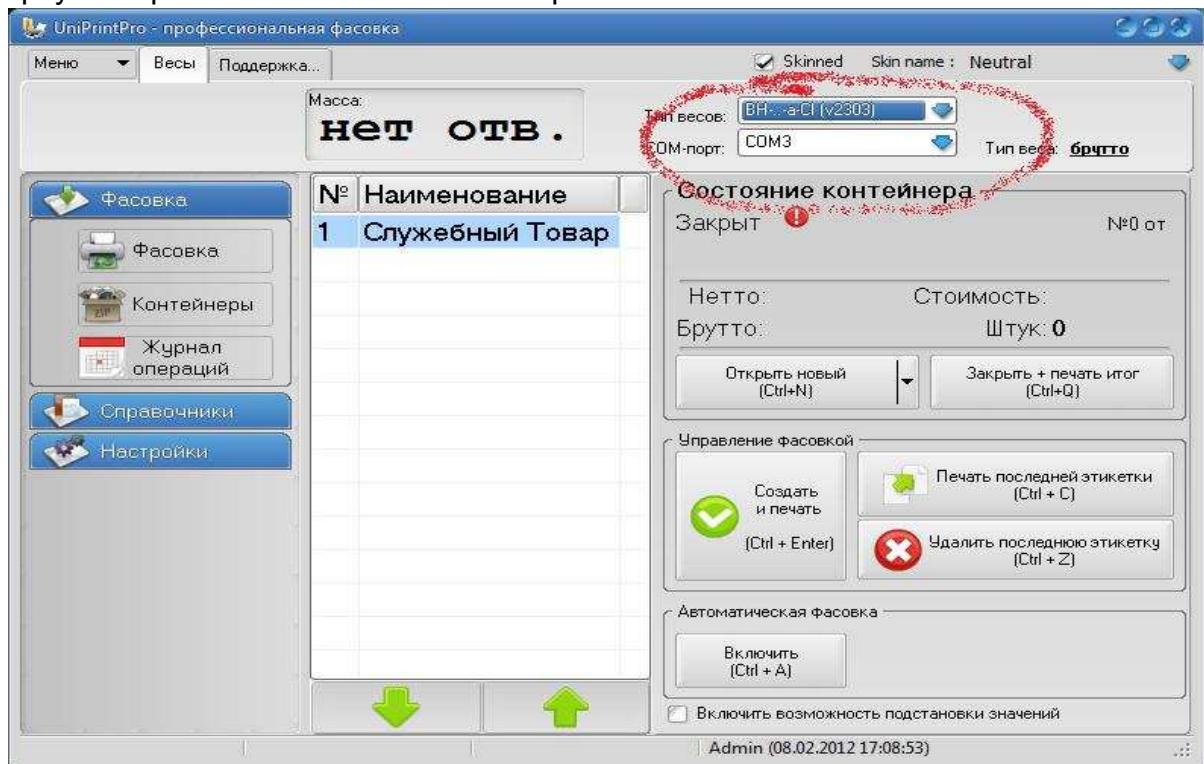
# UniPrintPro

## Керівництво користувача (швидкий старт)

v 2.2.0

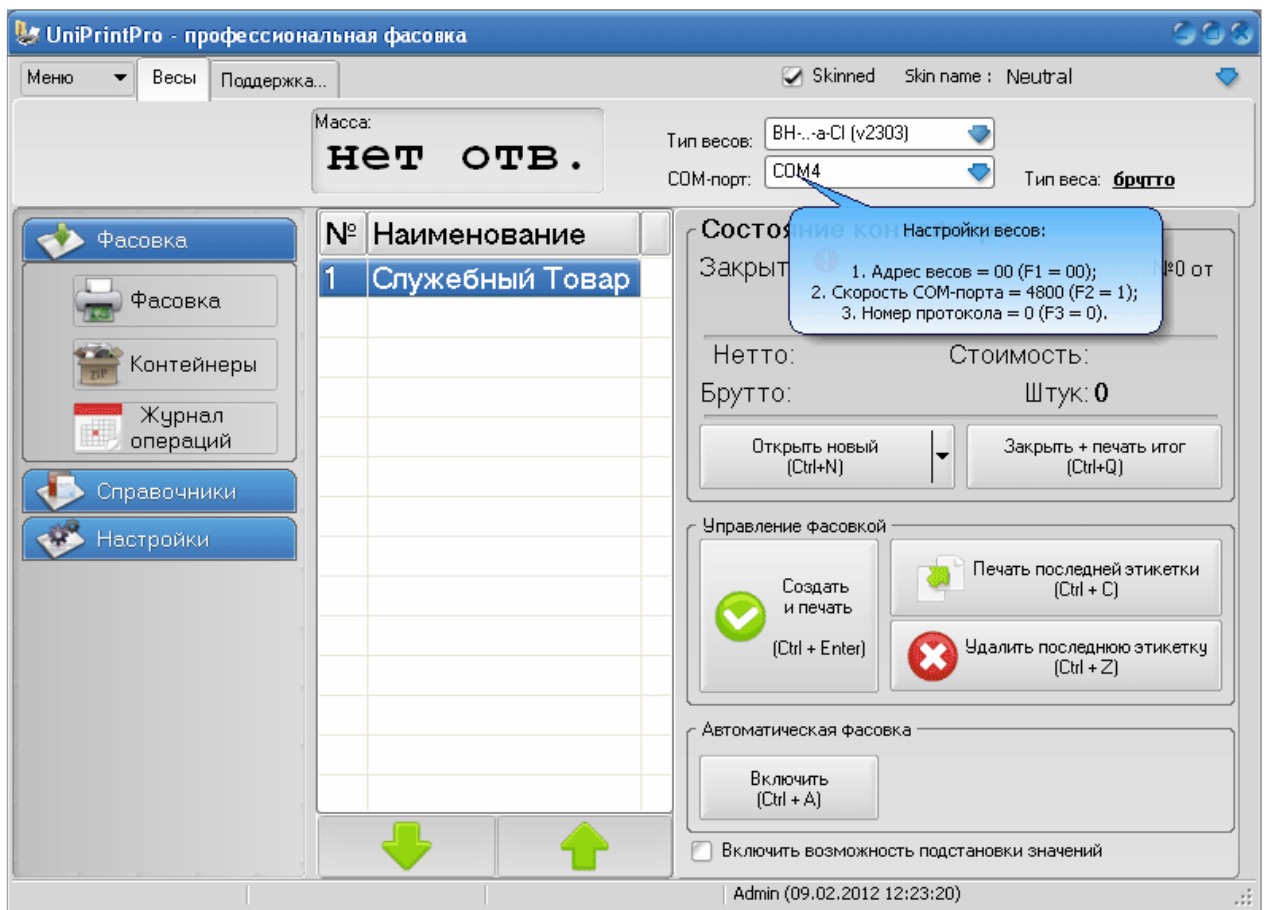
### 1. Підключення вагів

Підключаємо ваги до COM-порта комп'ютера. В програмі **UniPrintPro** справа зверху вибираємо тип вагів та COM-порт:

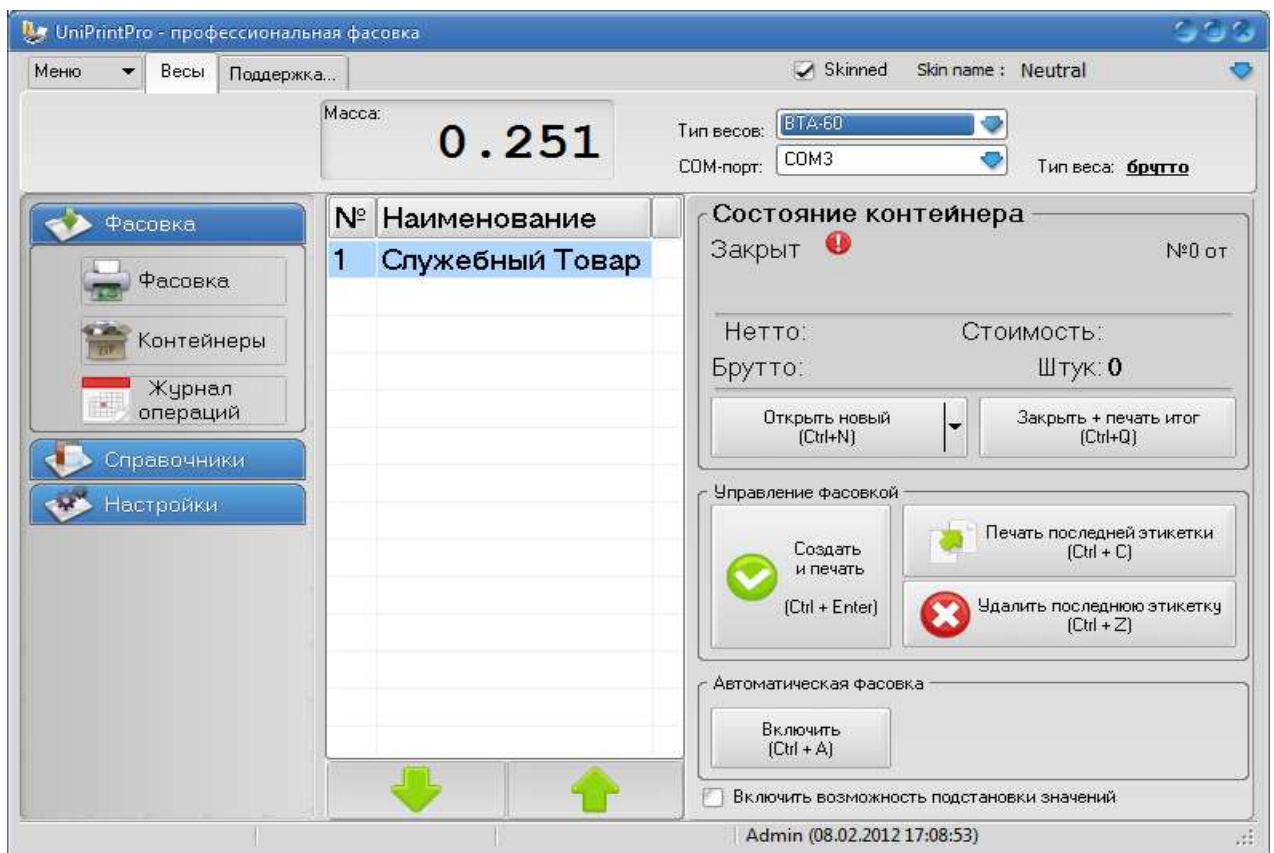


У деяких вагах потрібно встановити відповідні параметри.

Щоб дізнатися, які настройки потрібні, наведіть курсор мишки на вибрані ваги і у вікні з'явиться список параметрів:

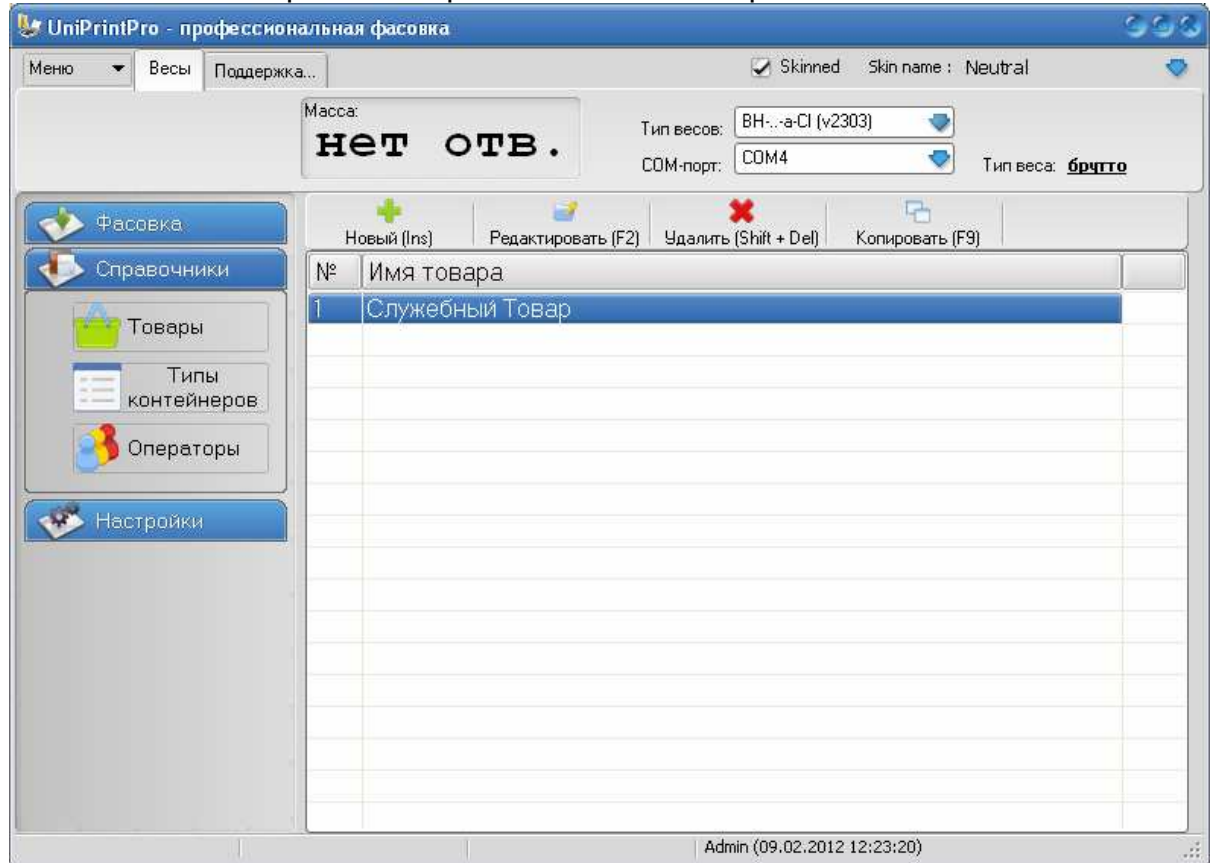


Після цього програма повинна відобразити значення маси:



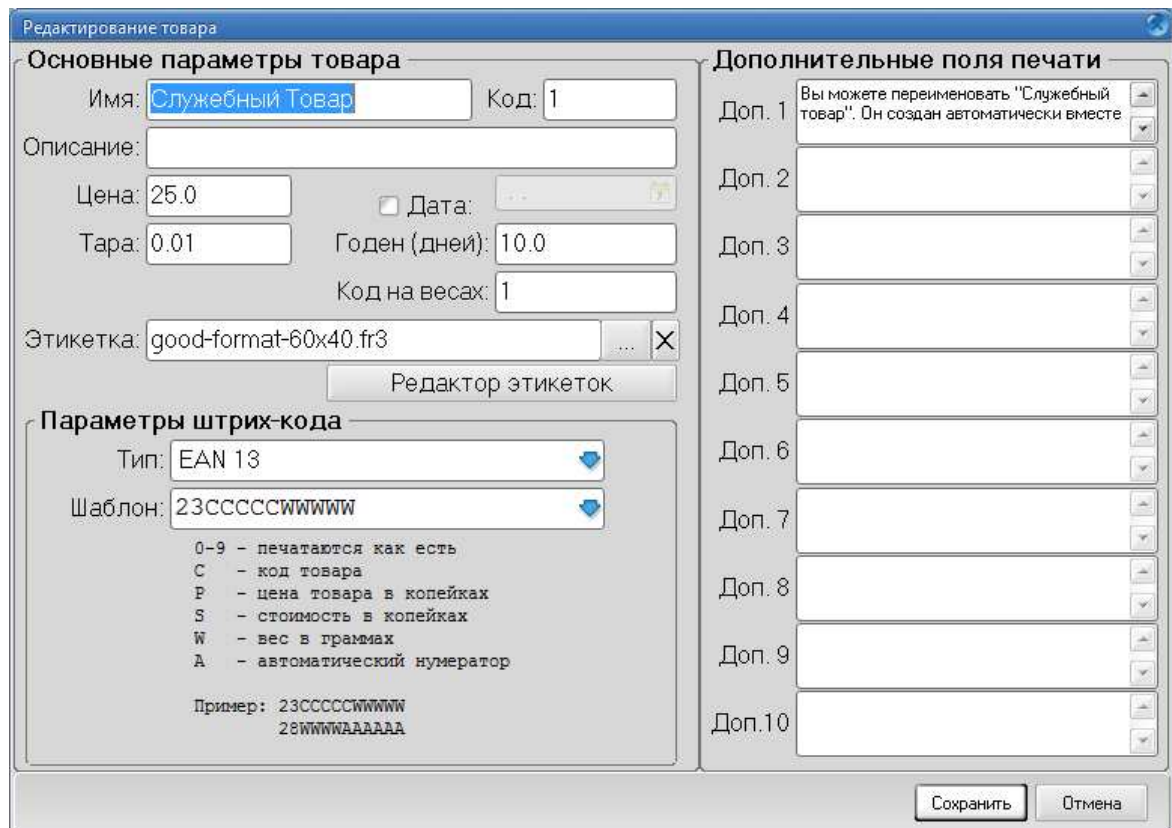
## 2. Створення товарів та програмування етикетки

В меню зліва вибираємо “Справочники” → “Товари”:

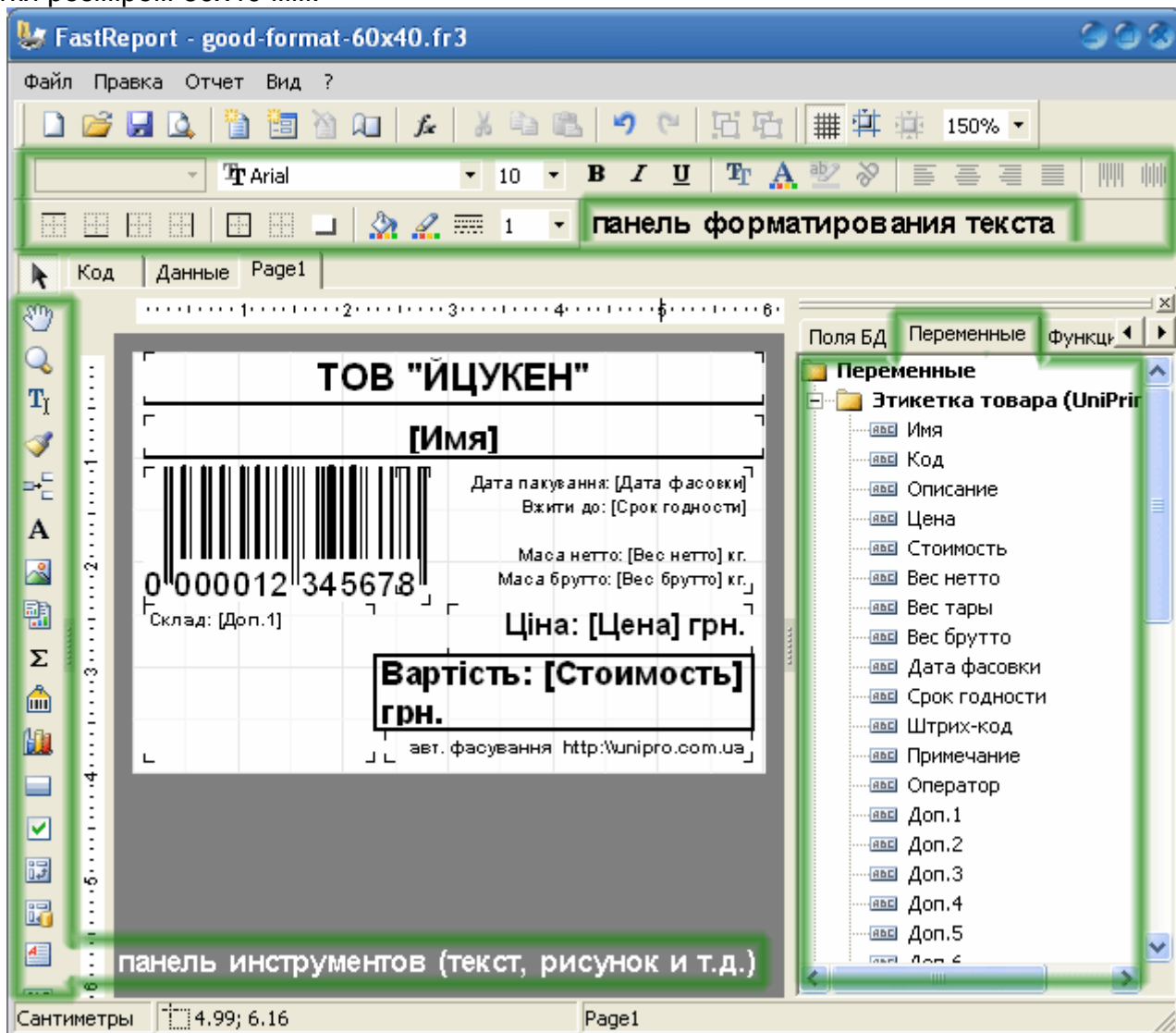


Створюємо базу товарів.

Клікаємо 2 рази на “Служебный товар” (або F2). У новому вікні вводимо назву товару, опис, ціну та інші параметри:

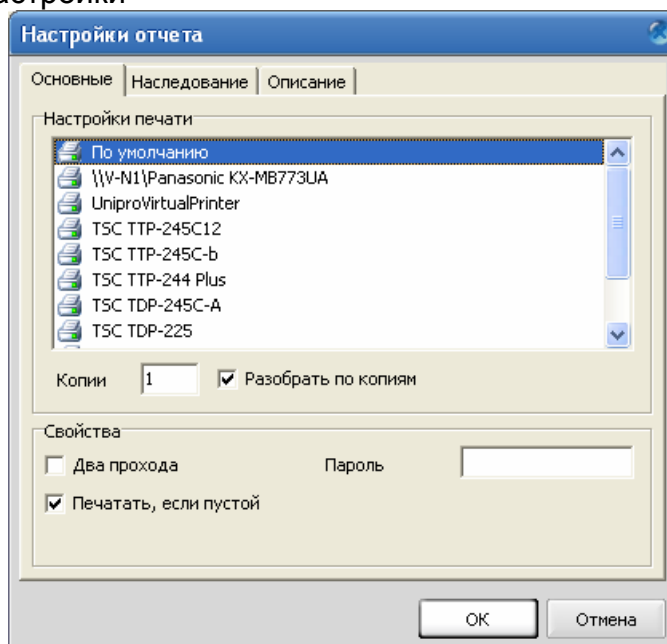


Створюємо етикетку для друку на принтері.  
Натискаємо “Редактор етикеток”. У новому вікні бачимо стандартну заготовку етикетки розміром 60x40 мм:



Якщо потрібно змінити розміри етикетки, виконуємо пункт меню:  
“Файл”- “Настройки страницы...”

Для вибору принтера, на якому буде друкуватись етикетка, виконуємо пункт меню:  
„Отчет” – „Настройки”



Щоб на етикетці надрукувати статичний текст (такий що змінюватись не буде в залежності від товару/маси/ціни, наприклад, назва вашої компанії) використовуємо інструмент з панелі інструментів „Редактор текста”.

Якщо потрібно на етикетку додати динамічний текст (маса, дата, назва товару, і т.д.), то з панелі „Переменные” перетягуємо на етикетку потрібну змінну. **Динамічний текст показується в квадратних дужках**. Наприклад, фраза [Цена] при друку етикетки буде замінено на ціну товару.

Щоб змінити розмір чи тип шрифту, обрамлення вибираємо відповідну дію на „Панели форматирования текста”.

Зберігаємо шаблон етикетки, меню „Файл”-“Сохранить”. Закриваємо редактор етикеток.

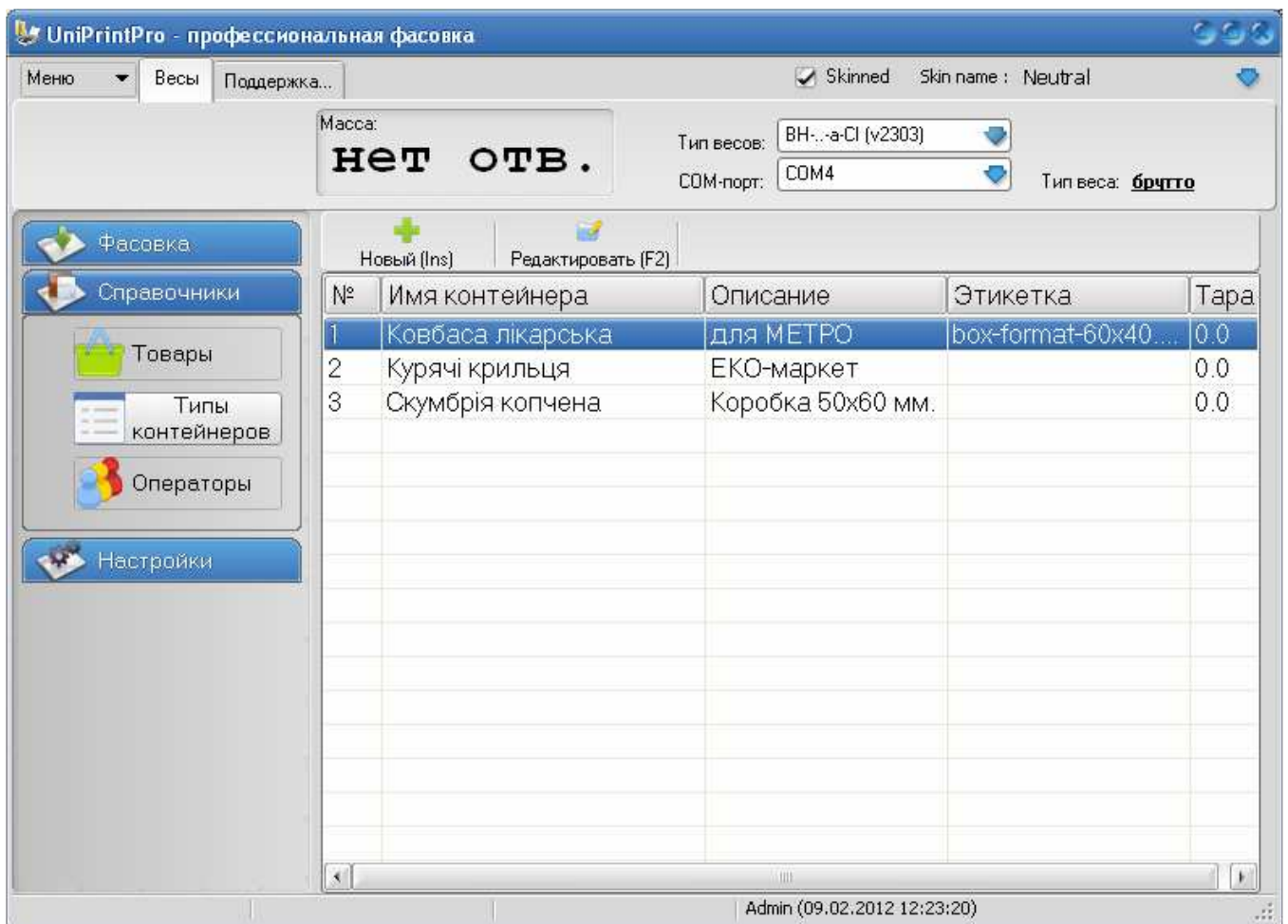
В редакторі товару натискаємо „Сохранить”.

### 3. Список контейнерів та підсумкова етикетка

Після того, як створили базу товарів, потрібно створити Контейнери (ящики, коробки, палети, мішки, тобто тара, у яку буде складатись продукція).

Фасування проводиться в контейнер, і **підсумкова етикетка друкується для контейнера** вцілому.

Вибираємо “Справочники”-> “Типы контейнеров”. Створюємо потрібні контейнери по аналогії до створення товарів:

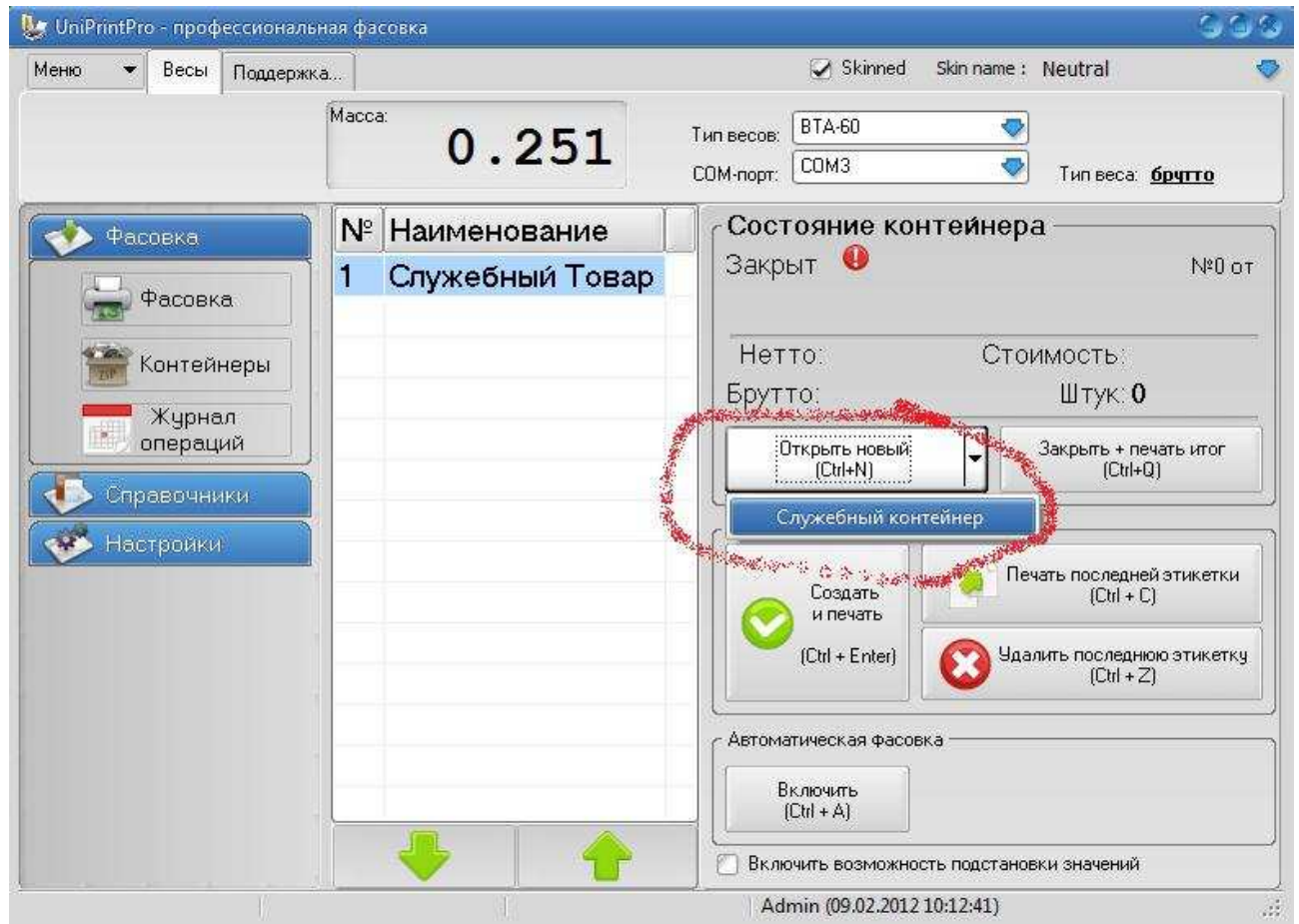




## 4. Фасування

Вибираємо з меню зліва :“Фасовка”-> “Фасовка”.

Виділяємо потрібний нам товар і відкриваємо контейнер для фасування.



Щоб надрукувати етикетку, натискаємо “Создать и печать”. Можна ввімкнути автоматичну фасовку (Ctrl+A), тобто як тільки маса на вагах встановиться, програма автоматично надрукує нову етикетку.

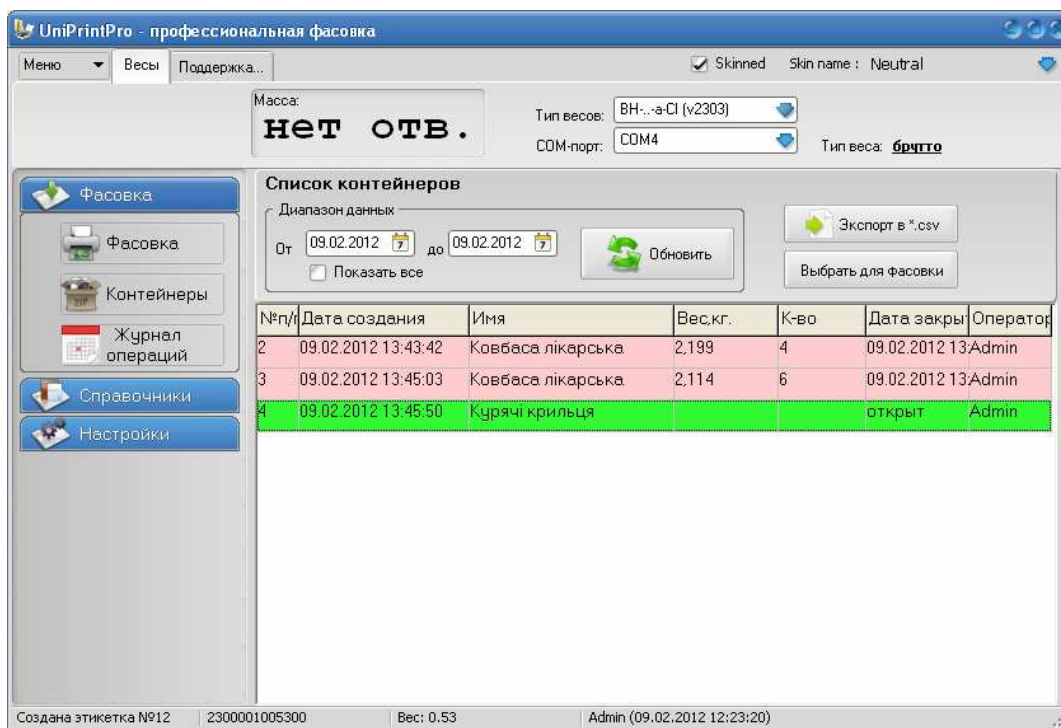
Щоб завершити фасування, натискаємо на клавішу “Закрывает + печать итог”. Після цього автоматично надрукується підсумкова етикетка, на якій буде вказана сумарна кількість товару в штуках, маса нетто, маса брутто, вартість, дата і т.п.

Клавіша „Печать последней этикетки” використовується, щоб надрукувати **копію** останньої етикетки (наприклад, якщо закінчився папір в принтері).

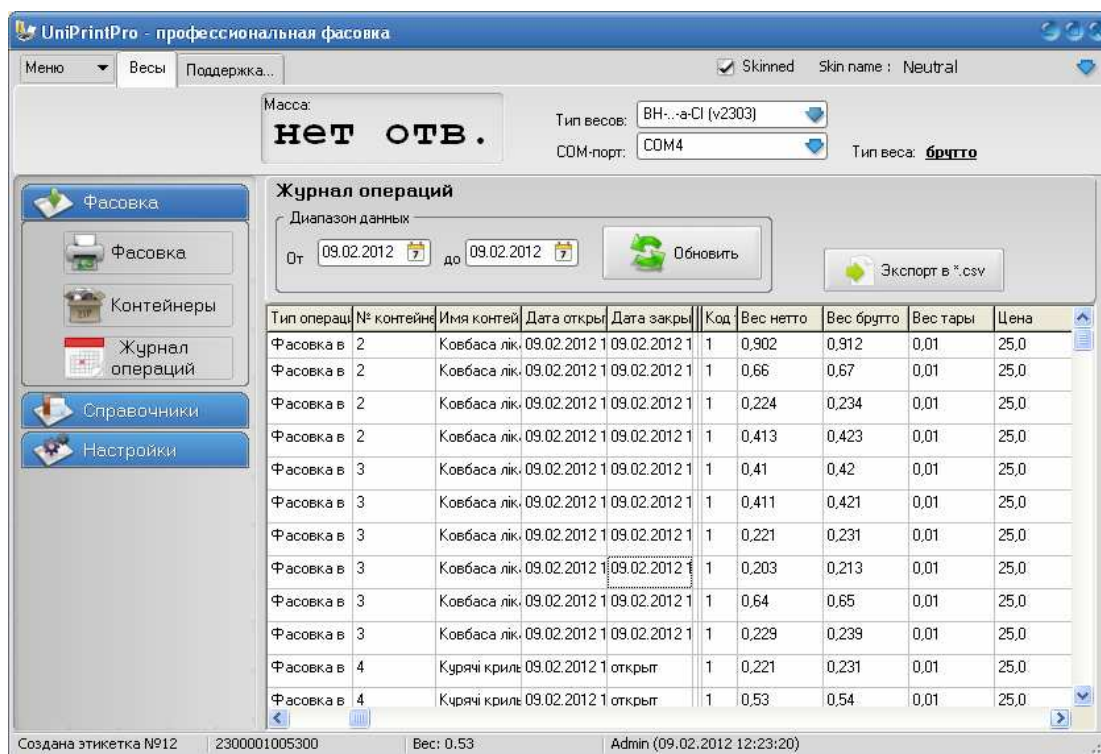
Клавіша „Удалить последнюю этикетку” використовується, якщо оператор помітив помилку (наприклад, помилково зважив інший товар).

## 5. Звіти та історія зважувань

В розділі “Фасовка”->”Контейнери” можна повністю подивитися список всіх контейнерів, їх статус, товари, які запаковані в контейнер, а також експортувати дані в формат CSV (для передачі даних в Excel, 1С і т.д.)



В розділі “Фасовка”-”Журнал операций” можна повністю подивитися всю історію фасування, а також експортувати дані в формат CSV (для передачі даних в Excel, 1С і т.д.)



Якщо виникнуть якісь питання з приводу підключення обладнання або настройки програмного забезпечення, телефонуйте до нас за телефонами, вказаними в верхньому меню на закладці „Поддержка...”.

Наші менеджери та інженери з радістю допоможуть вирішити всі ваші питання.